



GROENPLAN ROESELARE



Nationale Bomendag

Kenniscentrum Arhus, 19 oktober 2018



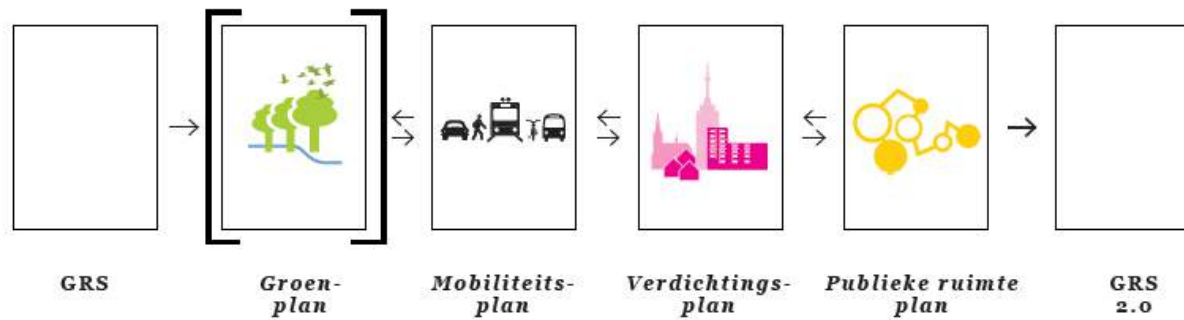
“Groenplan Roeselare wordt een veerkrachtig planningsinstrument. De ‘outcome’ is een wervend, richtinggevend document voor de lange termijn, dat mee de toekomstige structuur, het beeld en het welbevinden van de stad zal bepalen.”

- *Zorgt voor antwoorden op specifieke noden op korte termijn + gewenst toekomstbeeld voor de lange termijn*
- *Stapsgewijze implementatie: eerdere stappen hypothekeren niet de latere stappen*
- *Beleidsinstrument (actief beleid): definieert doelstellingen, prioriteiten, strategische ingrepen op de korte termijn*
- *Toetsingsinstrument (passief beleid): biedt een kader om specifieke vragen te beantwoorden*

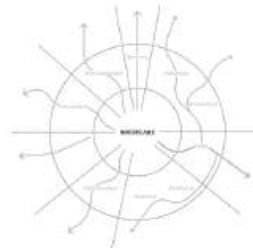




**Beeldkwaliteits-
plan**



Stadsmodel



Deel 1: Globale Uitgangsvisie

- Duiding bij het groenplan als veerkrachtig planningsinstrument
- De ruimtelijk-ecologische, sociale – en economische doelstellingen van het groenplan
- Quick scan (eerste lezing) van het van het Roeselaarse stadslandschap
- 4 Landschappelijke strategieën voor een groener, ecologischer en leefbaarder Roeselare

d1 GLOBALE
UITGANGSVISIE

DOELSTELLINGEN



Ruimtelijke
en ecologische
objectieven



Economische
objectieven



Sociale
objectieven

STRATEGIEËN

STRATEGIE 1

Versterk het landschap:
inzetten op identiteit,
ecologie en toegankelijkheid.

STRATEGIE 2

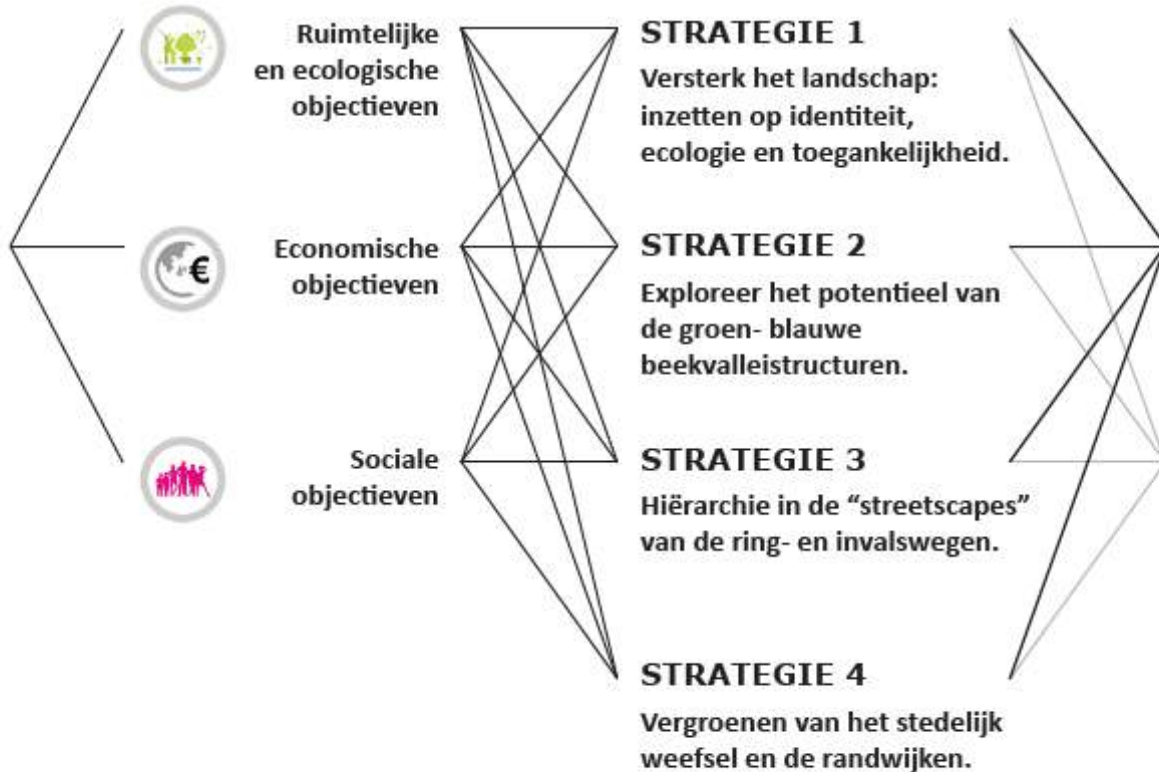
Exploreer het potentieel van
de groen- blauwe
beekvallestructuren.

STRATEGIE 3

Hiërarchie in de "streetscapes"
van de ring- en invalswegen.

STRATEGIE 4

Vergroenen van het stedelijk
weefsel en de randwijken.





Groen blauwe netwerken

Klimaatadaptatie

Beeldkwaliteit

Ontsnippering

Biodiversiteit



Samen ruimte maken

Stadslandbouw

Bereikbaarheid &

Toegankelijkheid

Gezondheid en beleving



Vestigingsklimaat

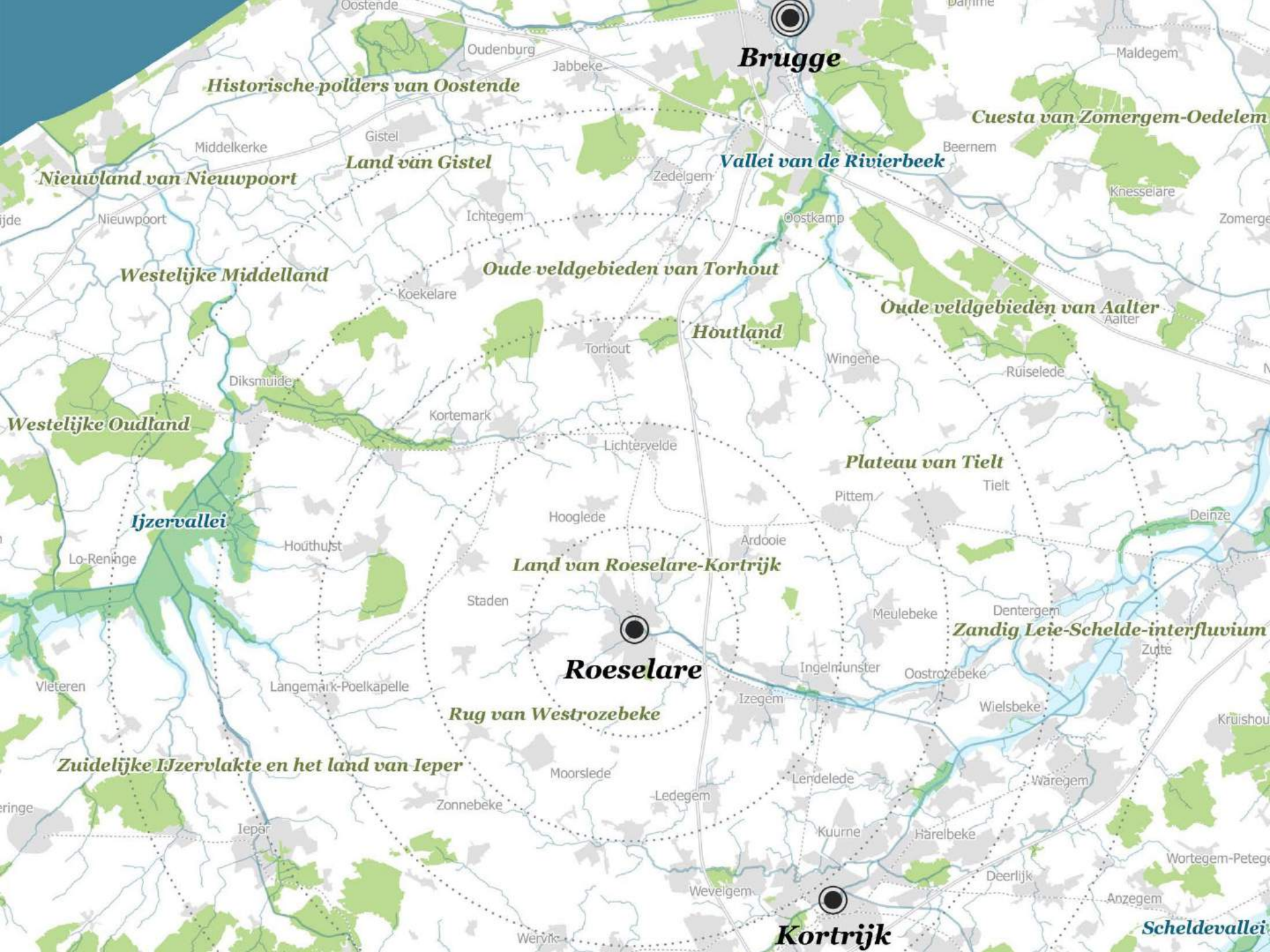
Soc. Econ. Ecol return

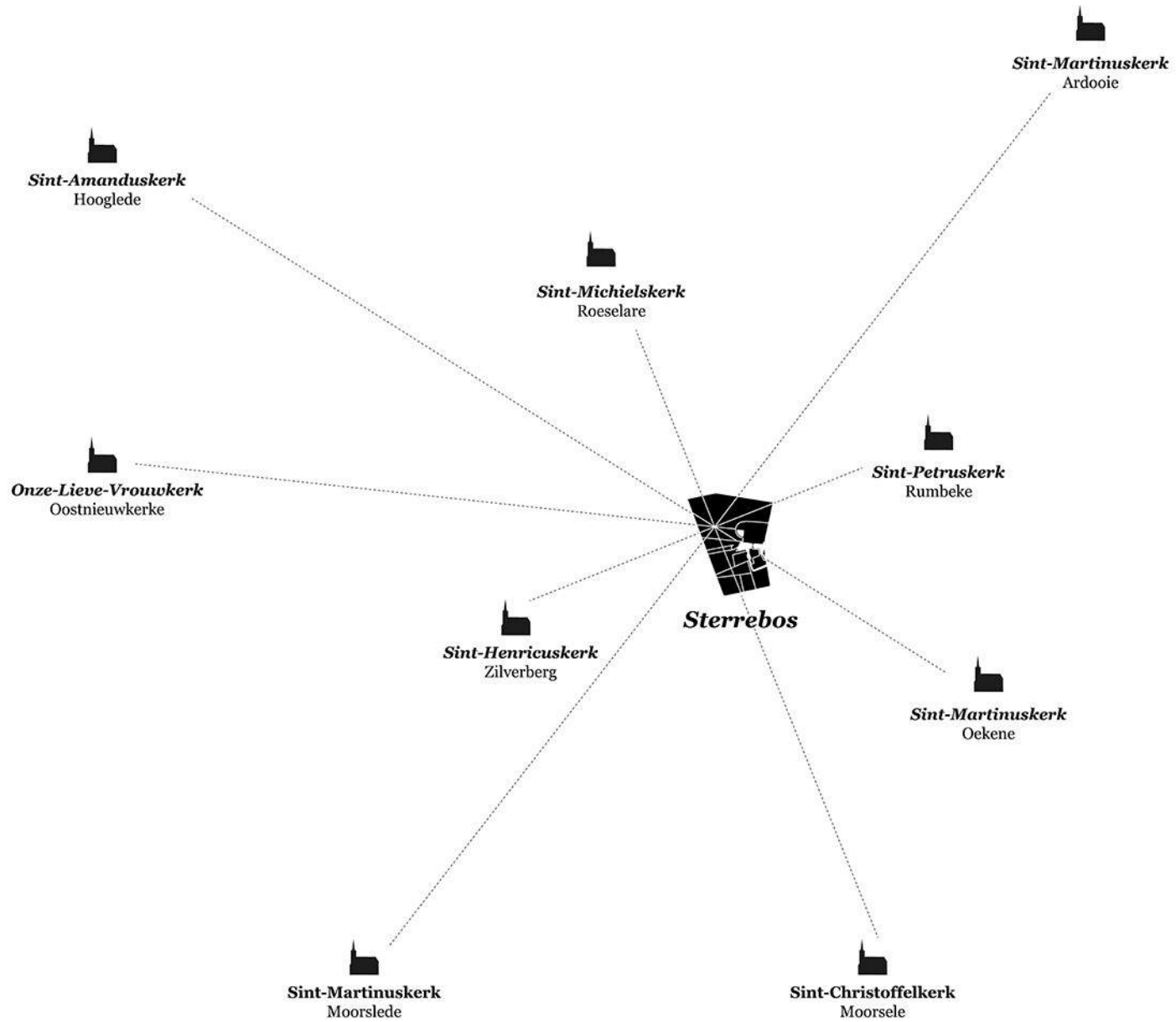
Realistische beheersvisie

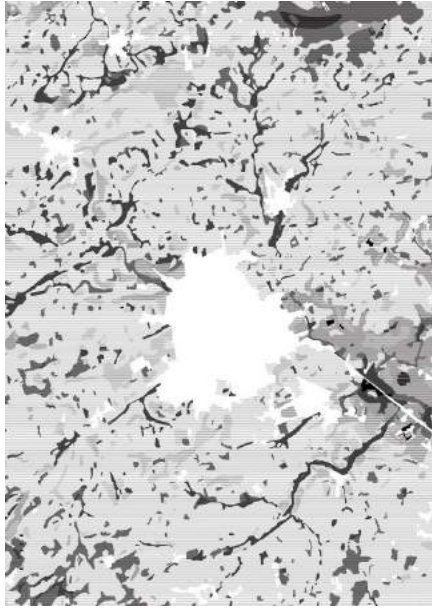
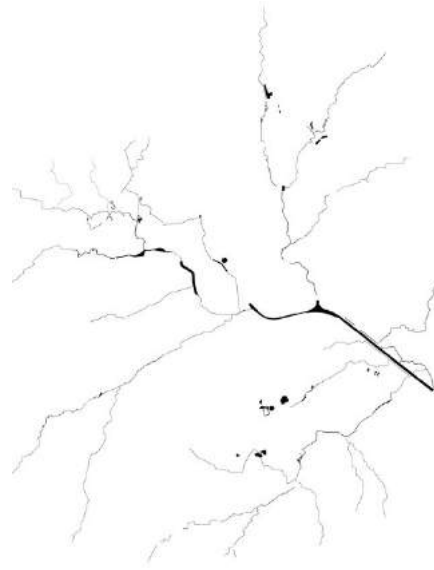
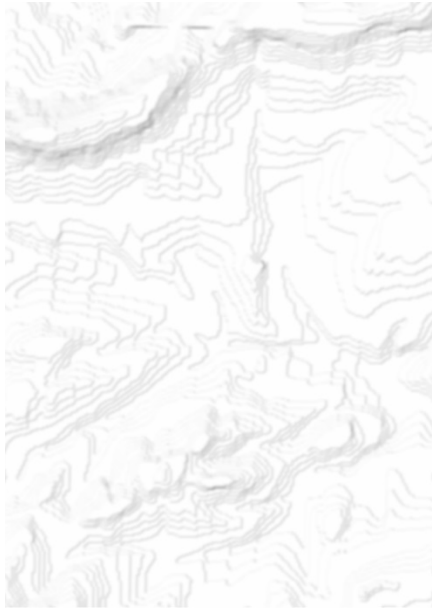
Gedeelde ruimte &

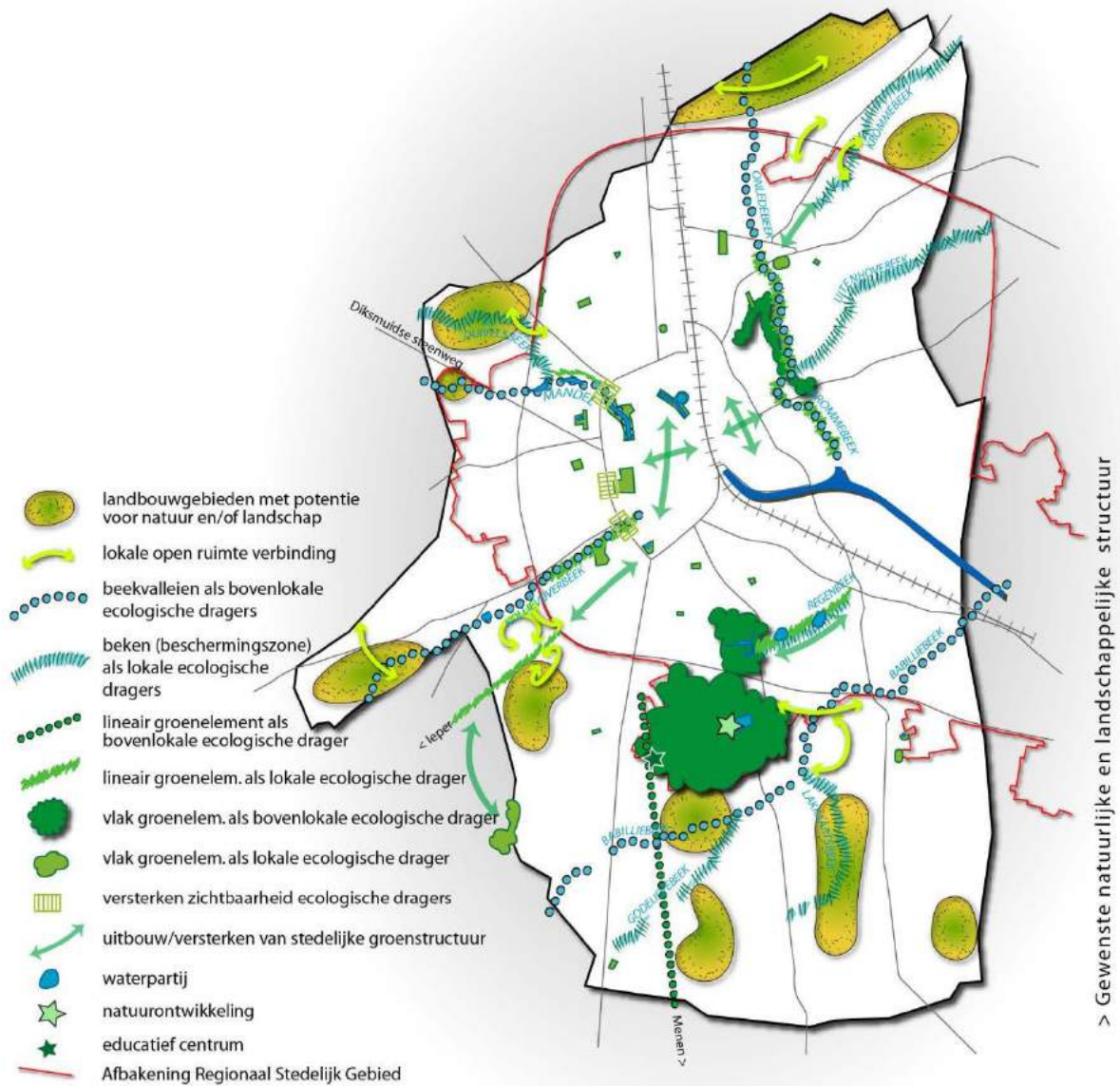
Gedeelde verantwoordelijkheid



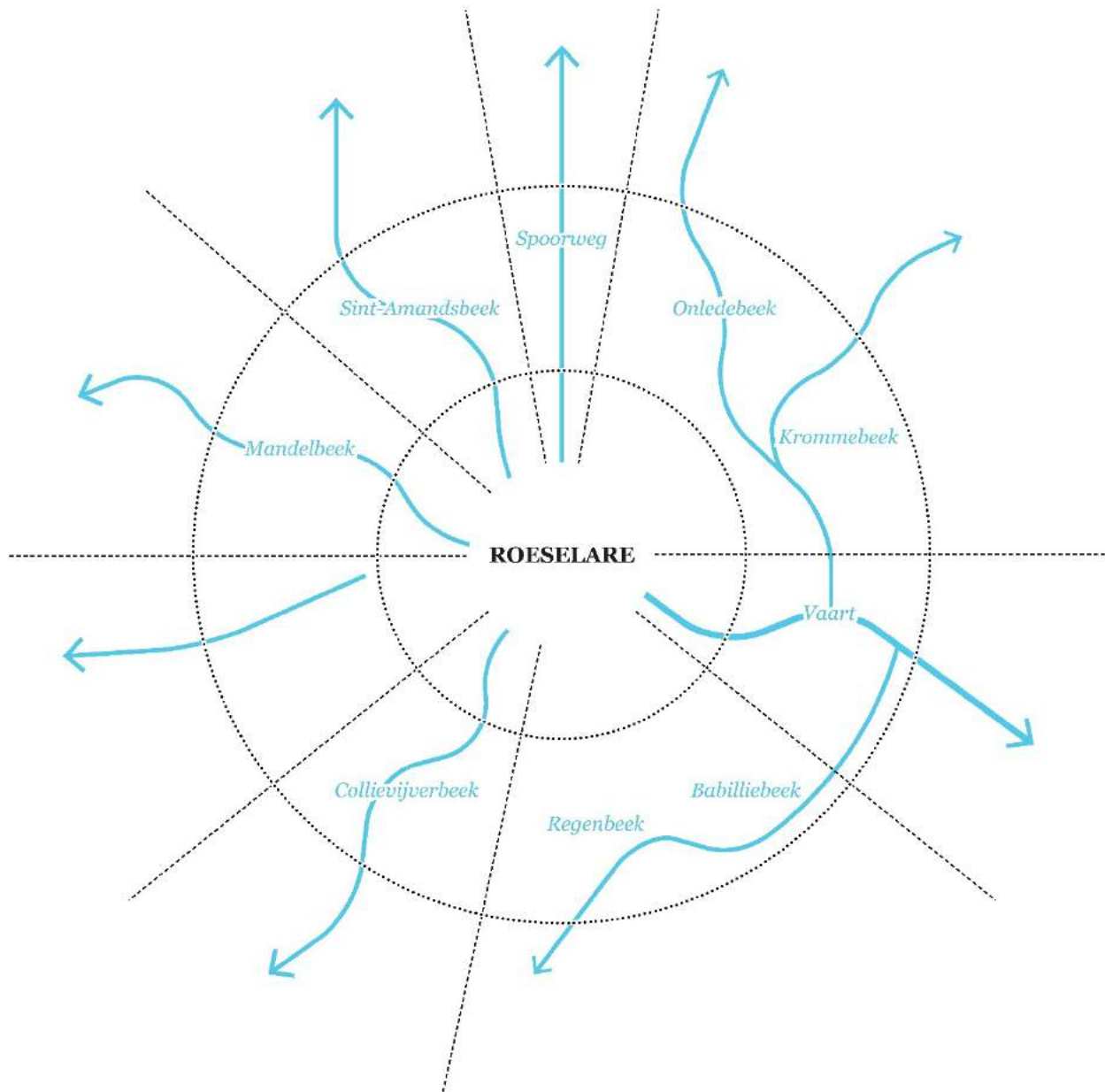








GRS Roeselare (2012): kaart gewenste natuurlijke en landschappelijke structuur



Visie

Een omvattende visie voor een groener, ecologischer en leefbaar Roeselare



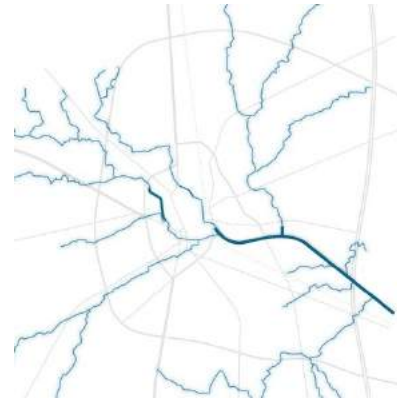
strategie 1

Versterk het landschap:
inzetten op identiteit,
ecologie en
toegankelijkheid.



strategie 2

Hiërarchie in de
“streetscapes” van de
ring- en invalswegen.



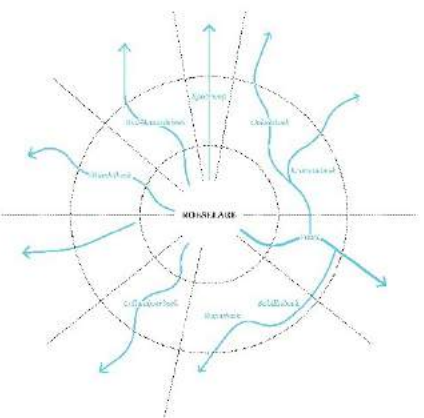
strategie 3

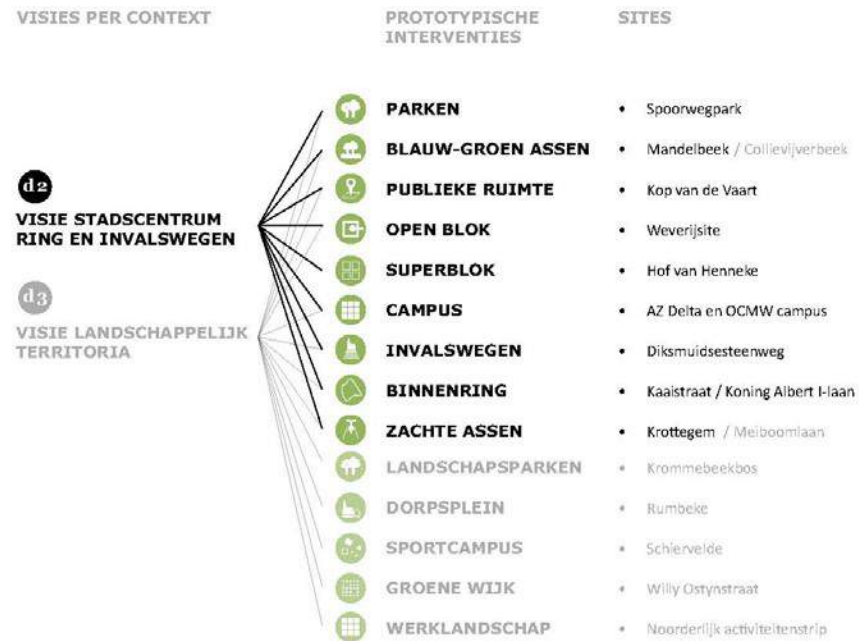
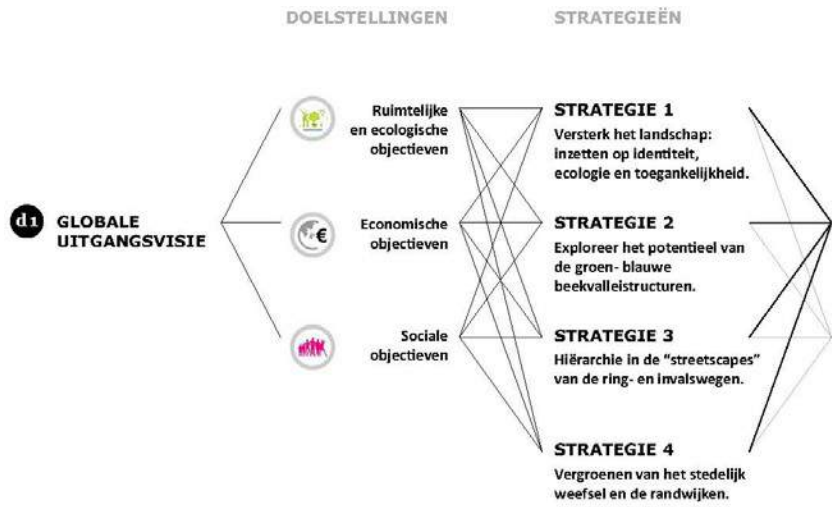
Exploreer het potentieel
van de groen- blauwe
beekvallestructuren.



strategie 4

Vergroenen van het
stedelijk weefsel en de
randwijken.





- | | | | | | | | | |
|----------------------|------------------------|--------------------------|-------------------------|---------------------------|----------------------------|------------------------|---------------------|-------------------------|
| <i>Spoorwegpark</i> | <i>Mandelbeek</i> | <i>Krottegem</i> | <i>Kop van de Vaart</i> | <i>Diksmuidsesteenweg</i> | <i>Hof van 't Henneken</i> | <i>AZ Delta campus</i> | <i>Weverij site</i> | <i>Kaaistraat</i> |
| <i>Mandelpark</i> | <i>Collevijverbeek</i> | <i>Arme Klarenstraat</i> | <i>O.L. Vrouwstraat</i> | <i>Brugsesteenweg</i> | <i>Sint-Alfonsusstraat</i> | <i>Heilig-Hartsite</i> | <i>Cichoreisite</i> | <i>K. Albert I-laan</i> |
| <i>Rodenbachpark</i> | <i>Sint-Amandsbeek</i> | <i>Wortelstraat</i> | <i>De Coninckplein</i> | <i>Meensesteenweg</i> | <i>Krottegem</i> | <i>Mandelcampus</i> | <i>Moermansite</i> | <i>Veldstraat</i> |



RING

Strategie:

De binnenring van Roeselare werd geleidelijk veranderd van een puur verkeerskundig bekeken straat naar een aangename boulevard. De Westlaan heeft in de laatste jaren een volledige verandering ondergaan, wat de standaarden heeft gezet voor de andere gedeelten van de ring die dezelfde condities hebben zoals de Noordlaan of de Mandellaan.

Anderzijds is er de eigenheid van bepaalde delen zoals de Koning Albert I-laan (waar het voormalige treinspoor tussen Roeselare en Ieper lag), of de Kaaistraat-Trakelweg, waar nood is aan een specifieke oplossing om dit gedeelte om te vormen naar een moderne stedelijke boulevard waar groen de hoofdrol heeft.



Vernieuwd profiel Westlaan



Bestaand profiel Mandellaan



Sonder boulevard Copenhagen, DK



Flexroute, Middenring Amsterdam, NL



Sonder boulevard Copenhagen, DK



Flexroute, Middenring Amsterdam, NL





Storoute



Meiboomlaan

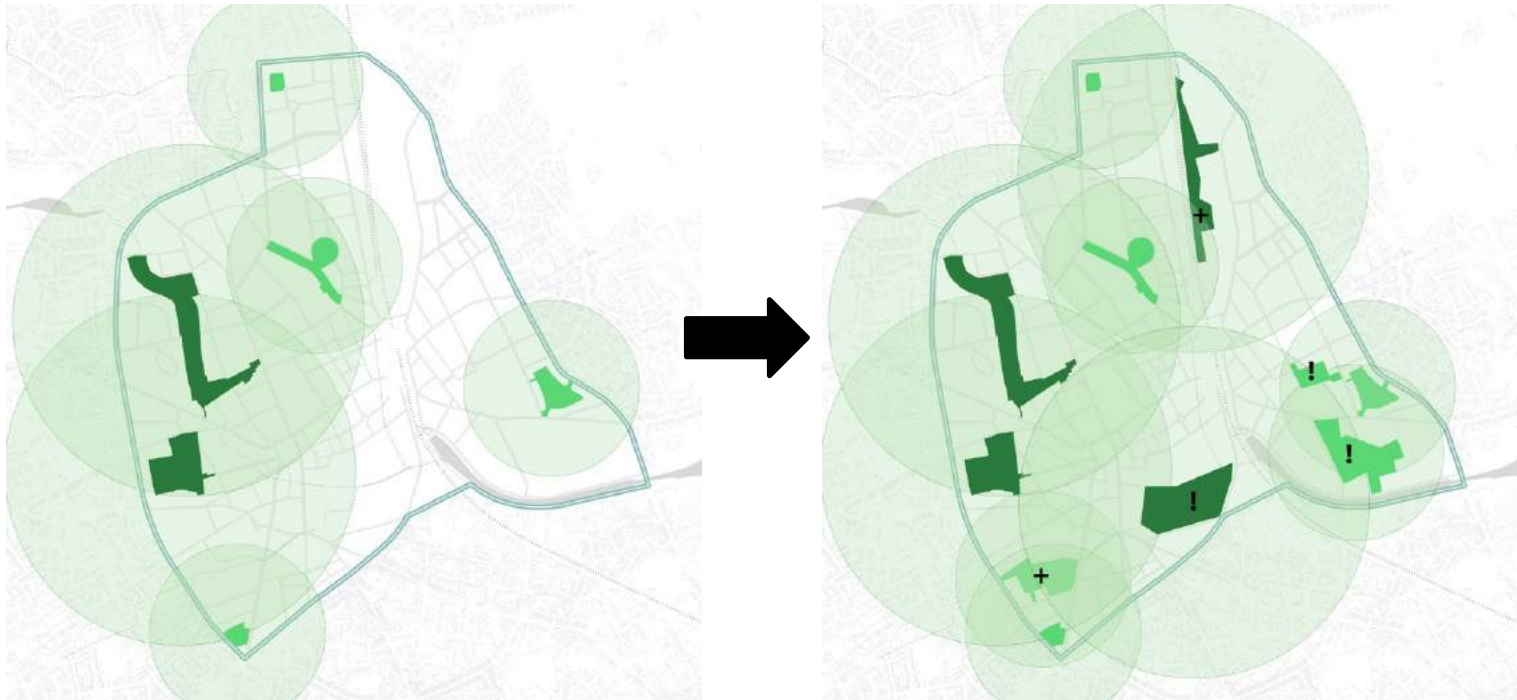


Koning Albert I-Laan



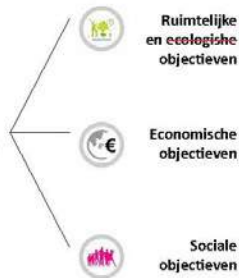


“De aanbevolen richtnorm voor openbaar groen bedraagt 30m² per inwoner van de stad. Het huidige groenaanbod in het stadscentrum van Roeselare bedraagt slechts 14,8m²/inw. Dit betekent dat je de oppervlakte groen zou moeten verdubbelen om de norm te halen. Dat kan niet van vandaag op morgen en vraagt veel creativiteit. Daarom is het ontwikkelen en het consequent volgen van de strategie van cruciaal belang voor een groenere stad.”



d1 GLOBALE
UITGANGSVISIE

DOELSTELLINGEN



STRATEGIEËN



VISIES PER CONTEXT

d2
VISIE STADSCENTRUM
RING EN INVALSWEGEN

d3
VISIE LANDSCHAPPELIJK
TERRITORIA

PROTOTYPISCHE
INTERVENTIES



SITES

- Spoorwegpark
- Mandelbeek / Collijvijverbeek
- Kop van de Vaart
- Weverij-site
- Hof van Henneke
- AZ Delta en OCMW campus
- Diksmuidsesteenweg
- Kaaistraat / Koning Albert I-laan
- Krottegem / Meiboomlaan
- Krommebeekbos
- Rumbeke
- Schiervelde
- Willy Ostynstraat
- Noorderlijk activiteitenstrip



LANDSCHAPSPARK



Krommebeekbos
Landschapspark A17
Bergmolenbos



BLAUW-GROEN ASSEN



Collievijverbeek
Oniedebeek
Sint-Amandsbeek



ZACHTE ASSEN



Meiboomlaan
Guido Gezellelaan
Rumbeeksesteenweg



DORPSPLEIN



~~*Rumbeke*~~
Oekene



SPORTCAMPUS



Schiervelde
Rumbeke
Beveren



GROENE WIJK



Willy Ostynstraat
Sint-Elooisplein
J. Vermanderstraat



WERKLANDSCHAP



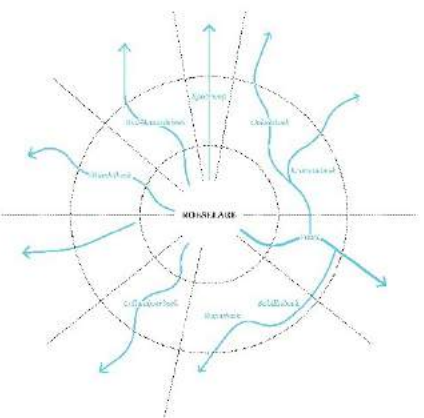
N. activiteitenstrip
Groene Herder
Haven



INVALSWEGEN



Diksmuidsesteenweg
Brugsesteenweg
Meensesteenweg





het territorium van de
Regenbeek

ANALYSE

• Het territoria van de Regenbeek wordt bepaald als de zone tussen de Meensesteenweg, de Koning Albert I-laan, de spoorweg en de ring. Het Kasteel van Rumbeke en het Sterrebos zijn historische sites die een sterke identiteit geven aan dit territoria.

• De groenbehoefteanalyse toont dat dit territoria goed bediend is van stadsdeelgroen, dankzij de aanwezigheid van het Sterrebos en het Bergmolenbos, maar een tekort heeft aan wijkgroen, buurtgroen en woongroen.

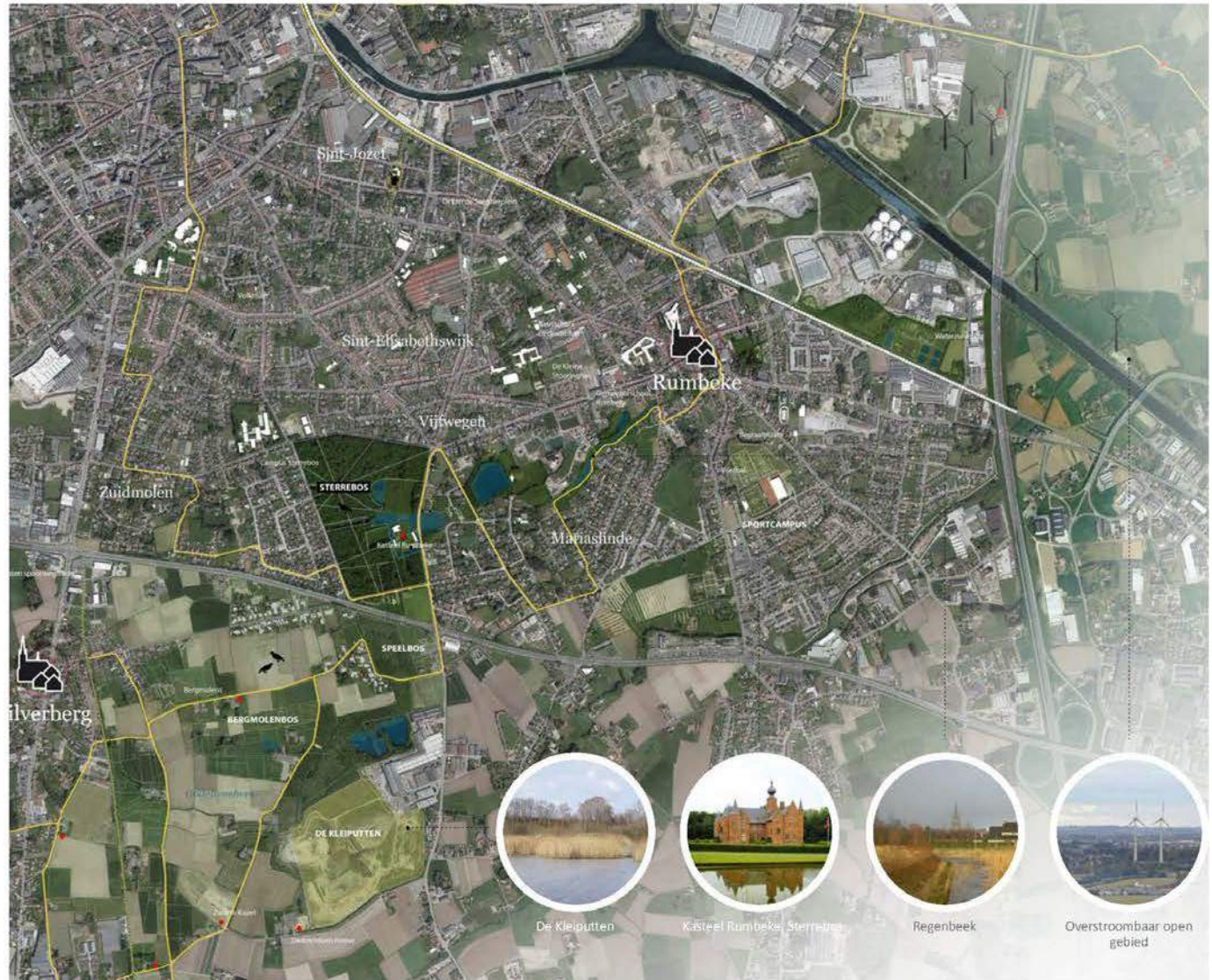
• Het Ruimtelijk Structuurplan stelt een sterke ecologische verbinding voor tussen het Sterrebos en de Kleiputten, die zichtbaar zou moeten zijn vanaf de ring. Het stelt ook voor om een duidelijke groene link te maken langsheen de Regenbeek en ook een groene link doorheen de sportsite. Het grote onontwikkeld perceel tussen de Maria's-Lindestraat, de Koestraat en de Oekenstraat is voorzien als een residentiële zone.

• De Regenbeek, in tegenstelling tot andere radiale waterstructuren in Roeselare, loopt transversaal van het Sterrebos, door Rumbeke en in het Kanaal ter hoogte van de A17. Het is mogelijk om gedeeltelijk langsheen de Regenbeek te wandelen en te fietsen, waar de connectie verbroken wordt ter hoogte van de Rulterijstraat, dit doet de historische connectie tussen Rumbeke dorp en het kasteel teniet. De Regenbeek is ook verwaarloosd wanneer ze het centrum van Rumbeke doorkruist, waar het semi-bedeekt achter twee urban blocks loopt. Typisch voor dit territoria is de aanwezigheid van de Wijers langsheen de waterloop.

• De buurten van Sint-Jozef, Sint-Elisabeths en Zuidmolen daarentegen hebben een groot tekort aan wijkgroen, buurtgroen en woongroen, wat leidt tot een minimale omgeving. Recente initiatieven in deze zone, zoals het afbreken van oude woningen in het Sint-Elooisplein voor het inbrengen van groen, alsook de volkstuinten op de groene zone langsheen de Kasteeldreef dragen bij aan de verbetering van dit gebied.

• De as bepaald door de Heilig-Hartstraat, de Zuidmolenstraat en de Heropbouwstraat, die vroeger de oude ring naar het centrum was, geeft vandaag een zeer hard beeld hoewel het niet langer zwaar verkeer moet ondersteunen.

• **Bergmolenbos:** De stad Roeselare heeft een groot landschapspark voorzien, als een groene pool benoemd, die dienst zal doen als de belangrijkste recreatieve zone voor het zuidelijke gedeelte van de stad. Het voorziet in de bebossing van landbouwgrond, het creëren van een speelbos, de valorisatie van de Kleiputten, een uitgebreid netwerk van paden doorheen het landschap en de verbetering van de ecologische link met het Sterrebos.



POTENTIES

Het territorium van de Regenbeek linkt op relatief eenvoudige wijze de groenpool van het Bergmolenbos en Sterrebos met het centrum van Rumbeke met de uitbouw van een zacht netwerk langsheen de groenblauwe structuur van de Regenbeek. Voorts liggen in de wijken en buurten omheen het dorpshart van Rumbeke nog heel wat kansen voor het verder 'vergroenen' van de deelgemeente. Deze kansen situeren zich voornamelijk in het woonweefsel en op de strategisch te ontwikkelen sites.

Spillebad campus

Het groene profiel van de Spillebad-site zou vergroot kunnen worden door het bekijken van deze zone als een 'equivalent campus' gekoppeld aan een groener profiel van de Koning Albert I-laan.

Meensesteenweg

De Meensesteenweg kan veranderen in een boulevard die rekening houdt met bomen, fietsers en auto's.

Een gamma van lokale groene parken

De buurten van Sint-Jozef, Sint-Elisabeths en Zuidmolen kunnen hun gebrek aan groen compenseren door de omvorming van verschillende open ruimten, dat gevonden kunnen worden, naar lokale groene zones. Door dit te doen, krijgt bijna elke grote groep van urbane plots een centraal gelegen groene zone. Dit stelt interventies voor zoals het maken van een park aan het Sint-Elooisplein en het Gundunplein, een nieuw park aan het einde van de Windmolenstraat, een groene strip langs het Deken de Saegherplein en de Azalealaan.

Ecologische corridor Sterrebos-Bergmolenbos

De ecologische corridor tussen het Sterrebos en het Bergmolenbos-Kleiputten zou moeten benadrukt worden zodat de link duidelijk is op de ring. Een landschappelijke tunnel kan voorzien worden voor voetgangers en fietsers. De omzetting van Bergmolen en Kleiputten naar een landschapspark aan de rand van de stad zal van dit een fantastisch natuurlijke en recreatieve zone maken voor Roeselare.

5 zachte assen Rumbeke-Roeselare

De Meensesteenweg, de Kasteelstraat, de Vijfwegenstraat, de Rumbeksesteenweg en de Guldo Gezellelaan zouden de vijf belangrijkste zachte assen kunnen zijn voor de link van Rumbeke met het centrum van Roeselare.

Kernversterkende publieke ruimte Rumbeke

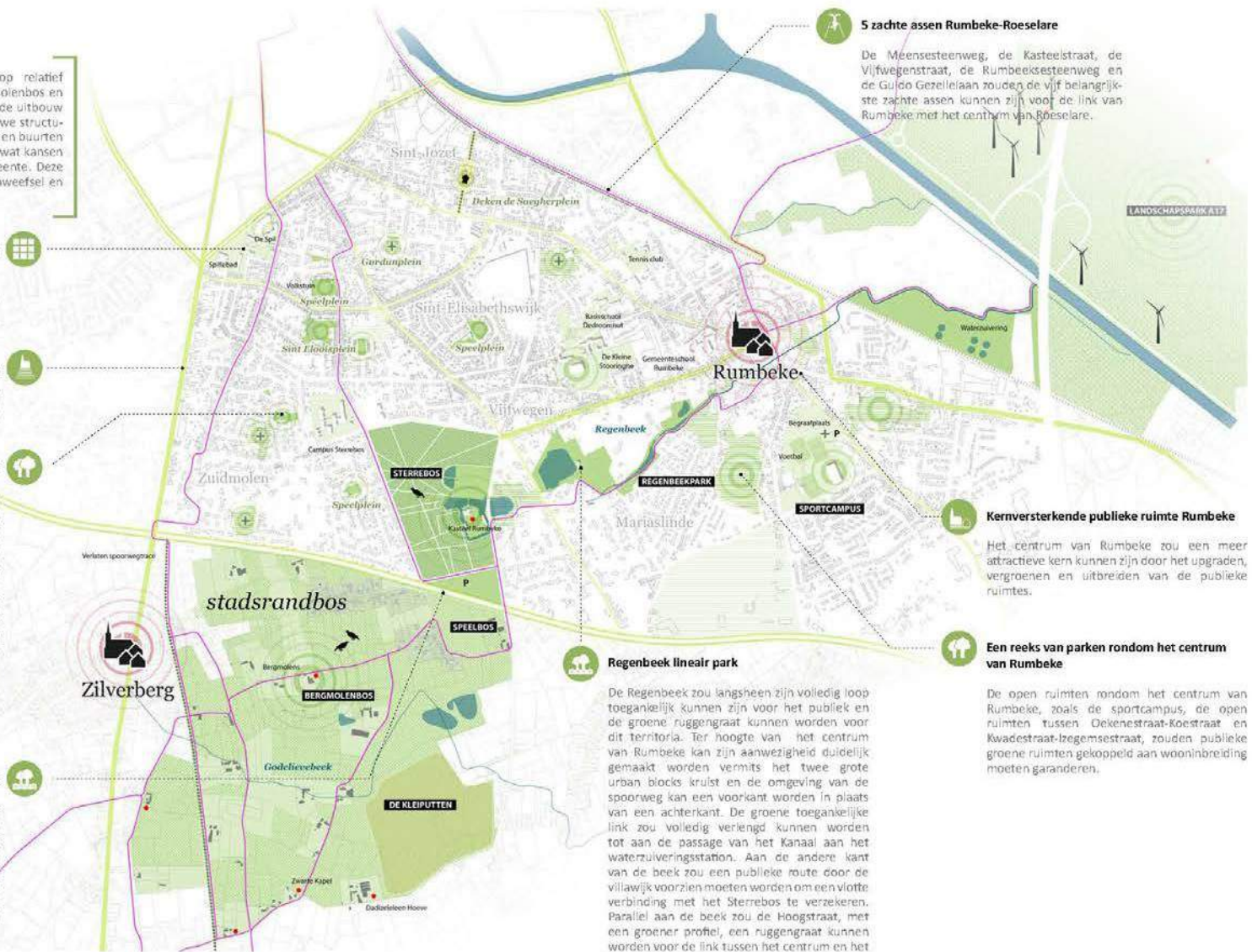
Het centrum van Rumbeke zou een meer attractieve kern kunnen zijn door het upgraden, vergroenen en uitbreiden van de publieke ruimtes.

Een reeks van parken rondom het centrum van Rumbeke

De open ruimten rondom het centrum van Rumbeke, zoals de sportcampus, de open ruimten tussen Dekenstraat-Koestraat en Kwadestraat-Izegemestraat, zouden publieke groene ruimten gekoppeld aan woonbreiding moeten garanderen.

Regenbeek lineair park

De Regenbeek zou langsheen zijn volledig loop toegankelijk kunnen zijn voor het publiek en de groene ruggengraat kunnen worden voor dit territoria. Ter hoogte van het centrum van Rumbeke kan zijn aanwezigheid duidelijk gemaakt worden vermits het twee grote urban blocks kruist en de omgeving van de spoorweg kan een voorikant worden in plaats van een achterkant. De groene toegankelijke link zou volledig verlengd kunnen worden tot aan de passage van het Kanaal aan het waterzuiveringsstation. Aan de andere kant van de beek zou een publieke route door de villawijk voorzien moeten worden om een vlotte verbinding met het Sterrebos te verzekeren. Parallel aan de beek zou de Hoogstraat, met een groener profiel, een ruggengraat kunnen worden voor de link tussen het centrum en het Sterrebos.





GROENE WIJK

Strategie:

De perifeer gelegen wijken van Roeselare – vaak met vrijstaande woningen – hebben in de regel reeds een vrij groen karakter door de grootte van de kavels en het aandeel tuin daarin. Deze wijkgebonden condities waarbij het overgrote deel van de woningen beschikt over veel privaat groen heeft geleid tot een minderwaardige status en matig gebruik van het aanwezige openbaar groen. De openbare groenruimtes hebben in deze wijken eerder een decoratief karakter, maar betekenen voor de Stad wel een enorme onderhoudskosten.

De activatie van de openbare groenruimtes kan echter de sociale cohesie in de buurten versterken en daarnaast het gevoel van identiteit en trots over de eigen leefomgeving gevoelig verhogen. Om de buurtbewoners te stimuleren in het 'toe-eigenen' van de publieke ruimte en de betrokkenheid te vergroten is het wenselijk lokale bottom-up initiatieven (zoals 'Kom op voor je wijk' in Leuven of 'Tuin Hier' in Wallemeers) te ondersteunen met middelen. Op deze manier wordt ook de 'awareness' van burgers over het wel en wee van de openbare groenruimte aangewakkerd.



Inspiratie voor Roeselare



Kom op voor je wijk
Leuven, BE







DORPSPLEIN Rumbeke

Strategie:

Roeselare heeft enkele interessante dorpskernen in de directe nabijheid van het stadscentrum: Rumbeke, Cekene, Zilverberg, Tasse en Beveren. Deze kernen binnen het stedelijk grondgebied bieden een aangename leefomgeving net buiten het stadscentrum, waar de nabijheid van voorzieningen en natuur erg worden gewaardeerd. Niettemin hebben enkele kernen nood aan een extra impuls door de heropwaardering van de publieke en groene ruimte.

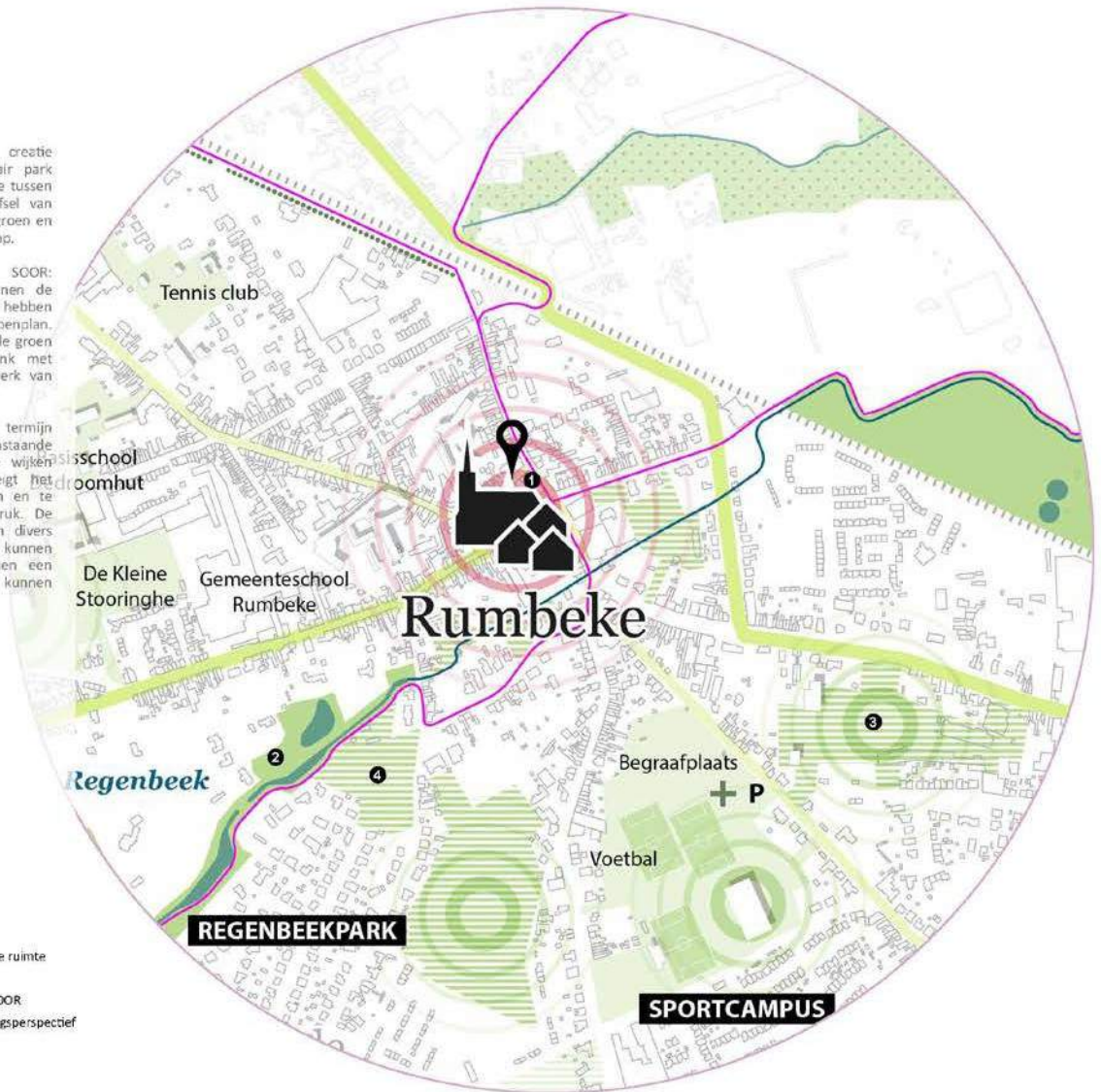
Het centrumplein van Rumbeke is als 'case' een goed voorbeeld om te illustreren welke interventies en maatregelen noodzakelijk zijn voor het behoud van 'centraliteit' en de versterking van de identiteit in de dorpskernen. De interventies voor Rumbeke omvatten:

1. Kernversterkende publieke ruimte: focus op de verblijfskwaliteit van het kerkplein en de linken met de omgeving. Bepaalde inrichtingen en een duidelijke keuze inzake mobiliteit zijn hiervoor noodzakelijk. Daarnaast biedt een configuratie met duidelijk onderscheid tussen een 'kerkplein' voor de kerk en 'dorpsplein' achteraan de kerk veel kansen aan de verdere vergroening van de dorpsruimte.

2. Regenbeek: focus op de creatie van een actief en ecologisch lineair park langsheen de Regenbeek als connectie tussen het 'Sterrebos' en het centrumweefsel van Rumbeke. De combinatie van water, groen en zachte verbindingen staan hierbij voorop.

3. Ontwikkelingsgebieden SCOR: de ontplooiing van bebouwing binnen de strategische ontwikkelingsgebieden hebben nood aan een koppeling met het groenplan. Dit behelst het voorzien van voldoende groen per bestudeerde site alsook de link met het bestaand en nieuw groen netwerk van Rumbeke.

4. Lange termijn ontwikkelingsperspectief: niettegenstaande Rumbeke als één van de groenste wijken van Roeselare wordt aanzien, dreigt het groenaanbod verder te versnipperen en te verschraken door de ontwikkelingsdruk. De villawijken hebben echter nood aan divers wijkgroen waar inwoners elkaar kunnen ontmoeten en misschien zelfs samen een deel van het groenonderhoud op zich kunnen nemen.



Inspiratie voor Roeselare



Dorpsplein Assende, BE

Dorpscentrum Wachtsbeke, BE

- 1 Kernversterkende publieke ruimte
- 2 Regenbeek lineair park
- 3 Ontwikkelingsgebieden SCOR
- 4 Lange termijn ontwikkelingsperspectief



DORPSPLEIN Rumbeke

Strategie:

De centrumruimte van Rumbeke heeft op vandaag een hard, mineraal karakter waar zowat overal parkeergelegenheid is gecreëerd en waar weinig groen aanwezig is. Voor het kerkplein in het hart van de dorpskern is het daarom wenselijk meer in te zetten op groen, zodat de verblijfskwaliteit kan worden verhoogd.

Een aangepaste configuratie van de ruimte rond de kerk kan meer duidelijkheid brengen in het functioneren van het kerkplein en genereert kansen voor de uitbouw van een dorpsplein.

Wanneer het kerkplein wordt beschouwd als één geheel, dat van gevel tot gevel wordt doorgetrokken, en wanneer het verkeer en het parkeren een duidelijke plaats krijgen, kunnen zowel de voor als achterzijde van de kerk worden ingericht als twee verschillende publieke pleinen. Het voorplein doet dienst als ~~kerkplein~~, de achterzijde krijgt een dorpsplein dat tegelijk als speelruimte kan worden gebruikt door de ~~jeugdbewoening~~.

De nieuwe configuratie biedt ook kansen voor het introduceren van meer groen. Zo kan de ruimte rond de kerk een groene "parvis" worden waar enkele paden zijn in uitgespaard en waardoor ook de beeldkwaliteit van de centrumruimte zal worden versterkt.

Inspiratie voor Roeselare



Kerkstraat
Vorsele, BE



The Green, Emile Braunplein
Gent, BE



Kerkplein
Borken, DE



plein van gevel tot gevel



interne verkeersstructuur



kerkplein en dorpsplein



groen parvis en huizenstructuur







Het ontbreekt de randwijken niet zozeer aan groene of open ruimte, wel aan een diverse, kwalitatief ingerichte groene publieke ruimte waar ontmoeting opnieuw centraal kan staan en waar via groenblauwe netwerken de link met het stadscentrum vlot kan worden gemaakt. Wijken en buurten in de tweede schil van de stad hebben nood aan een kwaliteitsinjectie in hun karige publieke ruimte, zodat de verblijfskwaliteit en lokale identiteit opnieuw kunnen worden versterkt.

