

Nationale Bomendag

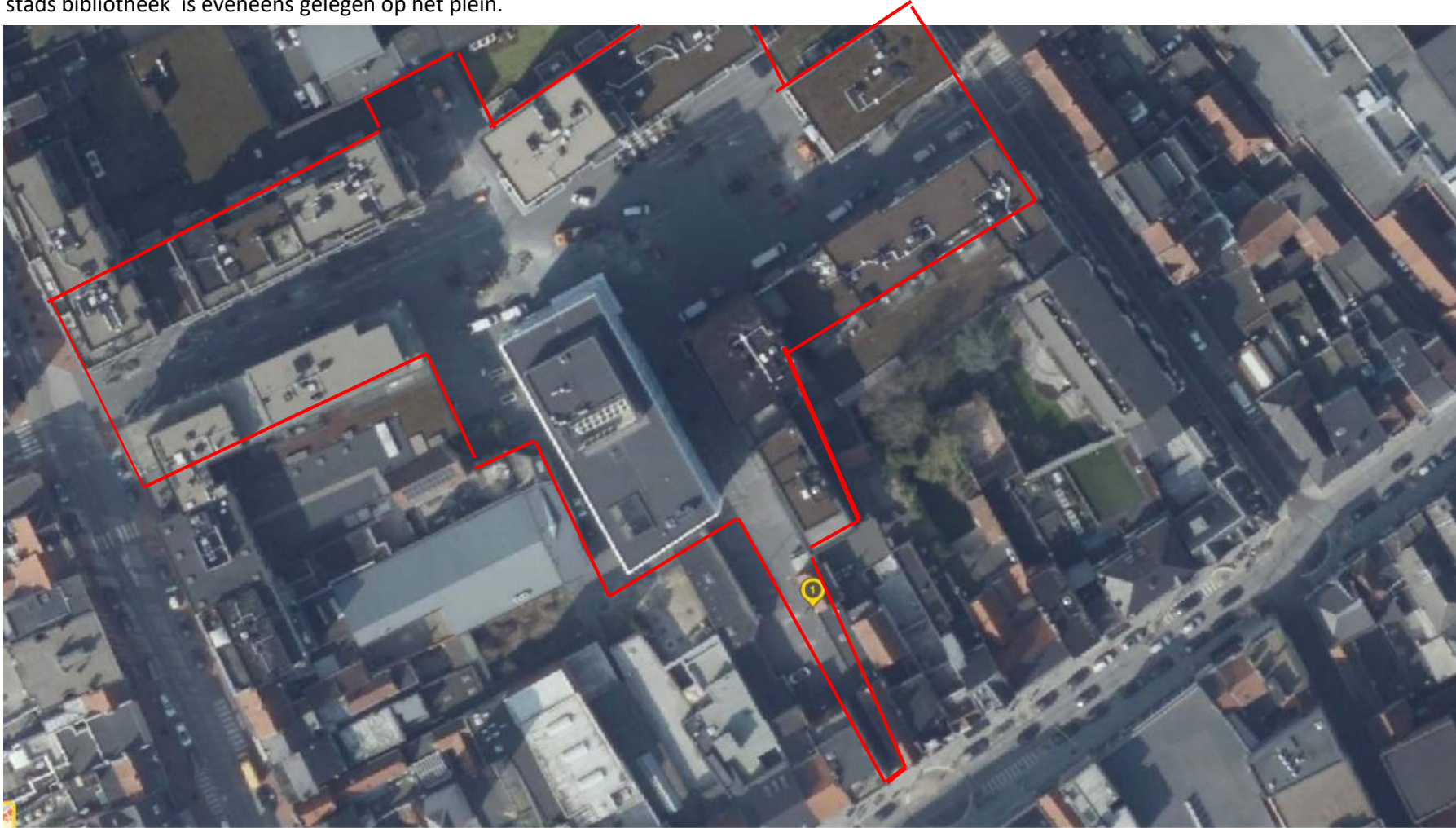
19 oktober 2018



Praktijkvoorbeeld
Stadsontwikkelingsproject
"De Munt" Roeselare

Situering

De Munt is een stadsvernieuwingsproject in het centrum van de bruisende winkelstad Roeselare op een boogscheut van de grote Markt . De site is omsloten door de belangrijkste winkelstraten nl. de Noordstraat , de Ooststraat (via Citroenstraat) en De Henri Horriestraat. Het plein is een publiek stadsplein , het kenniscentrum Argus met de stads bibliotheek is eveneens gelegen op het plein.



Historiek

Op de voormalig KBC site starte in 2008 een grootschalig stadsvernieuwingsproject.

De werken werden gecoördineerd door een projectontwikkelaar, de stad en 2 architectenbureau.

Dit stadskernproject omvat een verkeersvrije straat met een centraal binnenplein met een woon- en handelsfunctie alsook een kennis- en leercentrum met openbare bibliotheek (6.000 m²) waarbij de oude KBC-toren voor dit doel wordt verbouwd. Er wordt ook voorzien in een ondergrondse publieke parkeergarage.

- bouwperiode : 2008 - 2018
- 4 gebouwen met 145 appartementen.
- ong. 8000 m² bruto winkelruimte (ong 35 winkels)
- 535 ondergrondse parkeergarage: (201 publiek en 334 privaat)



Bestaande toestand

Bij het oorspronkelijk ontwerp was het plein ingericht als een verhard plein rekening houdende met evenementen, brandweg .. . Enkele zitbanken en kleinschalige plantbakken waren de enige groenaccenten maar stonden niet in verhouding met de oppervlakte van het plein en de schaal van de gebouwen. Al snel was duidelijk dat te weinig aandacht was besteed aan het groen op dit plein. Tijdens de zomer is het plein een hitte veld (donker kleurige verharding) waar het niet aangenaam vertoeven is. Het weinige groen, in te kleine plantzones kan moeilijk overleven (geen waterreserve, groeivolume ...)

In combinatie met behoorlijk wat leegstand bij de gelijkvloers handelsruimten werd door de projectontwikkelaar ingezien dat meer kwalitatief groen noodzakelijk was.





 **ARhus**
de brecht, rodenbach
open kenniscentrum

de brecht, rodenbach
open kenniscentrum





Concept

Grondige studie bestaande toestand (voorjaar 2017)

- Nazicht ontwerpplannen , stabiliteit , as-built dossier riolering en leidingen
- Grondige analyse looplijnen en beweging op het plein
- Participatie met aanwezige horeca , detailhandel
- Overleg met stadsdiensten om ontwerp coherent te maken aan totaal visie vergroening stadscentrum

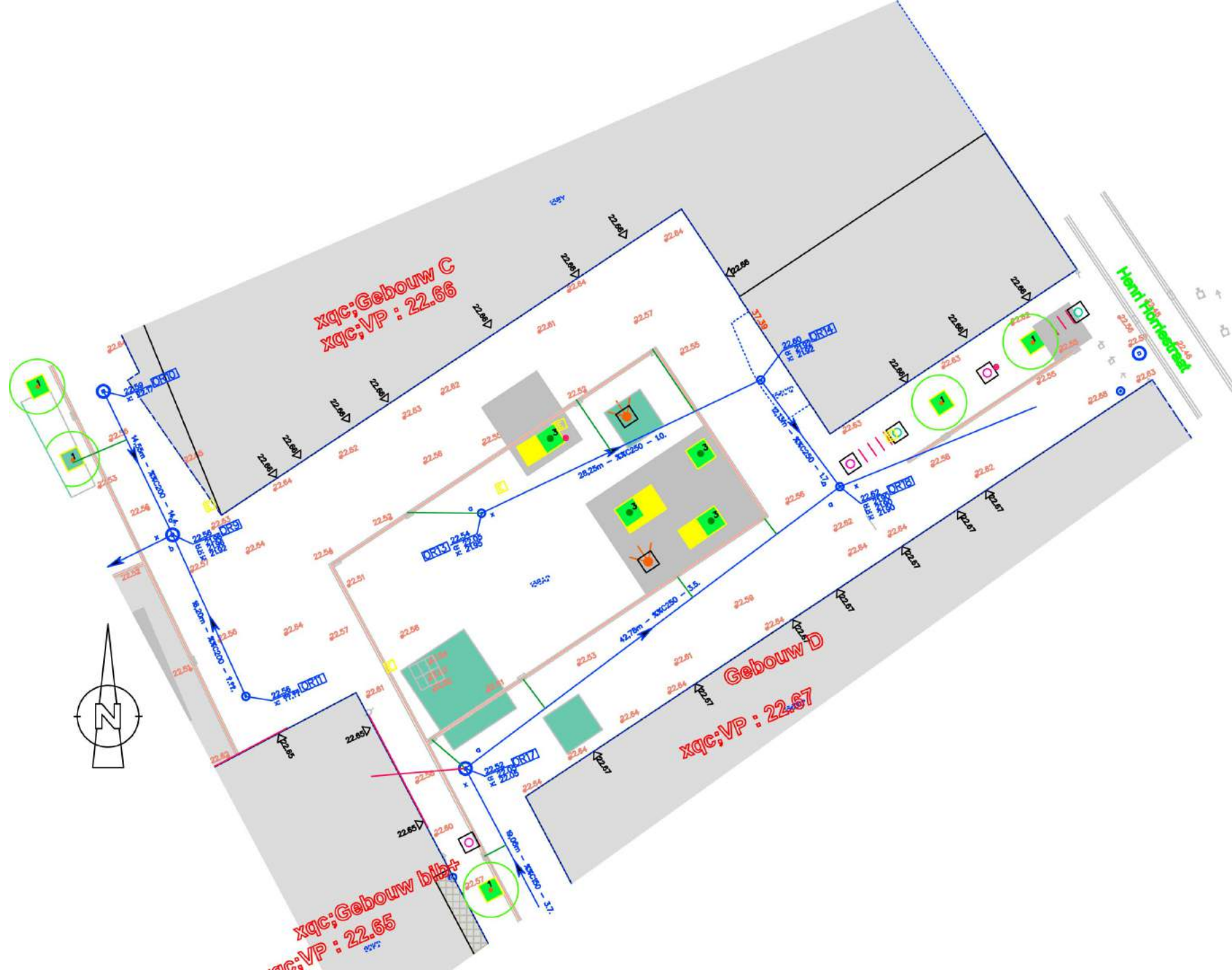
Opmaak voorontwerp en raming (zomer 2017)

Opmaak technisch dossier (zomer 2017)

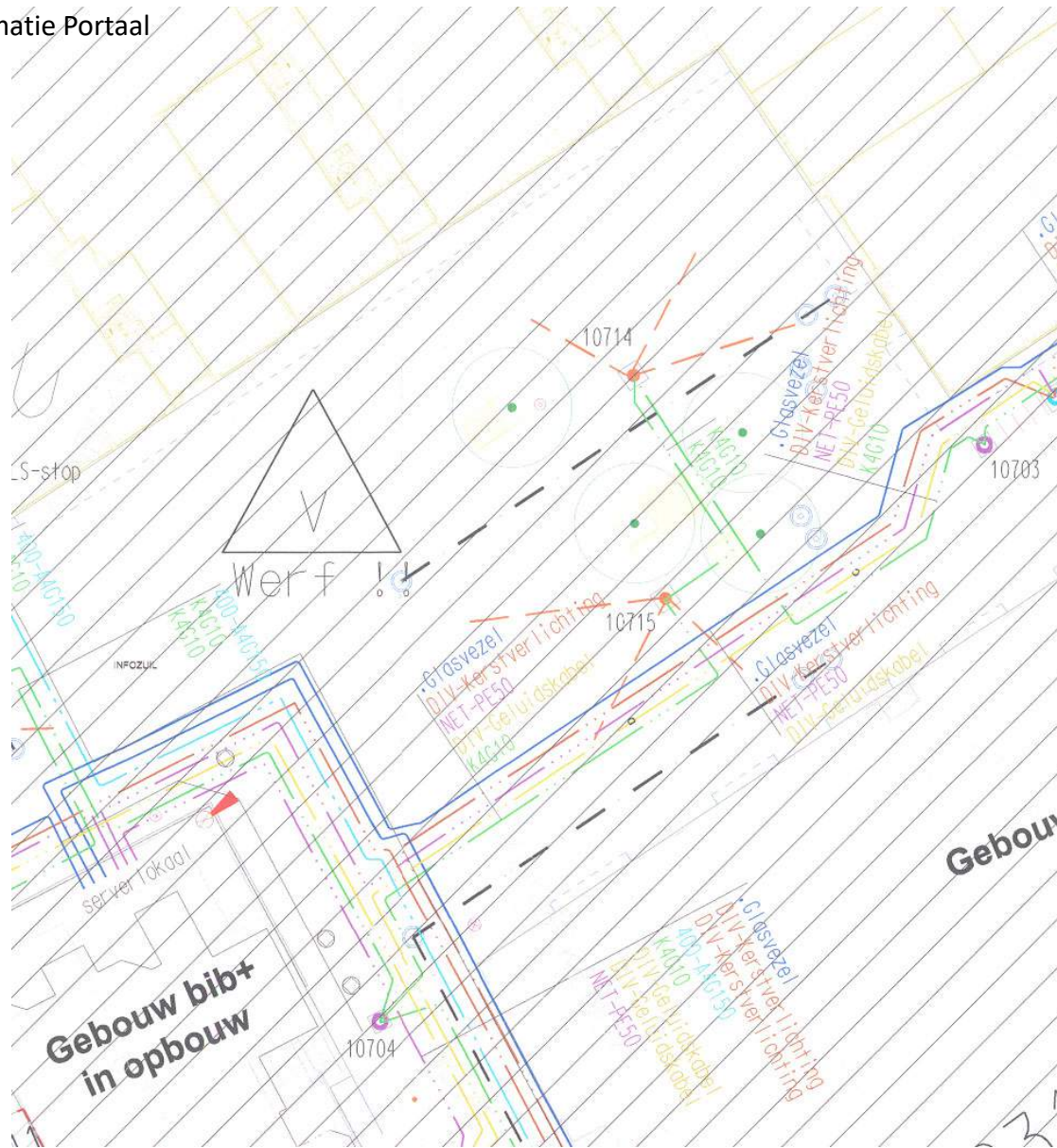
Aanbesteding van de werken (sept 2017)

Uitvoering van de werken en oplevering (december 2017)

As builtplan



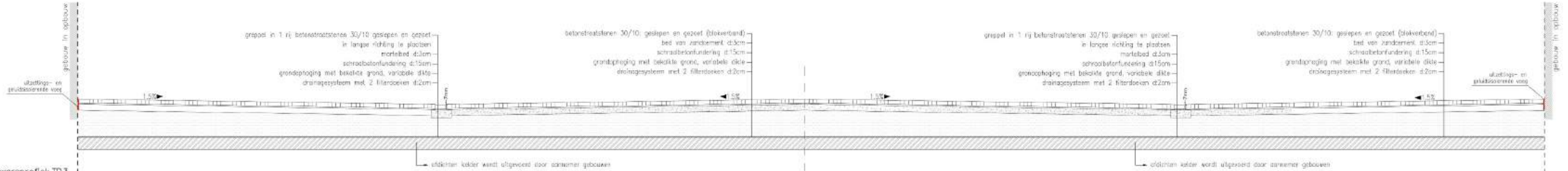
Het Kabel en Leiding Informatie Portaal
(KLIP)



Grondplan draagstructuur

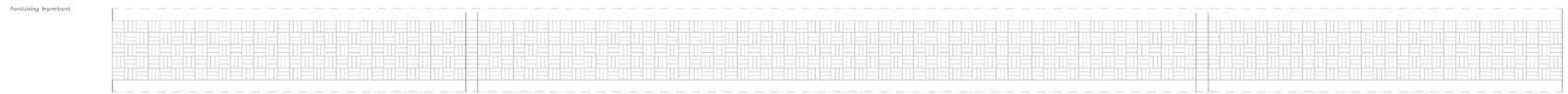






Type dwarsprofiel: TD3

Roadtype	variabel	0.50	0.50	0.50
Hoogteverschillen	0.00	0.00	0.00	0.00
Afstanden uit de as	0.00	0.00	0.00	0.00
Tuwaasafstanden	variabel breedte	0.50	variabel breedte	0.50
Omgeving			gras	



3d simulatie voorontwerp. Het ontwerp voorziet de aanplanting van bomen in ruime opstaande zitranden. Deze worden maximaal voorzien buiten de zone brandweg /dienstweg en rekening houdende met locatie aanwezige riolering. Bomen zorgen voor verticaal groenvolume en zullen een gunstige invloed hebben op het omgevingsklimaat. Ze zorgen voor een verlaging van de omgevingstemperatuur, een hoger luchtvochtigheid, en brengen schaduw.



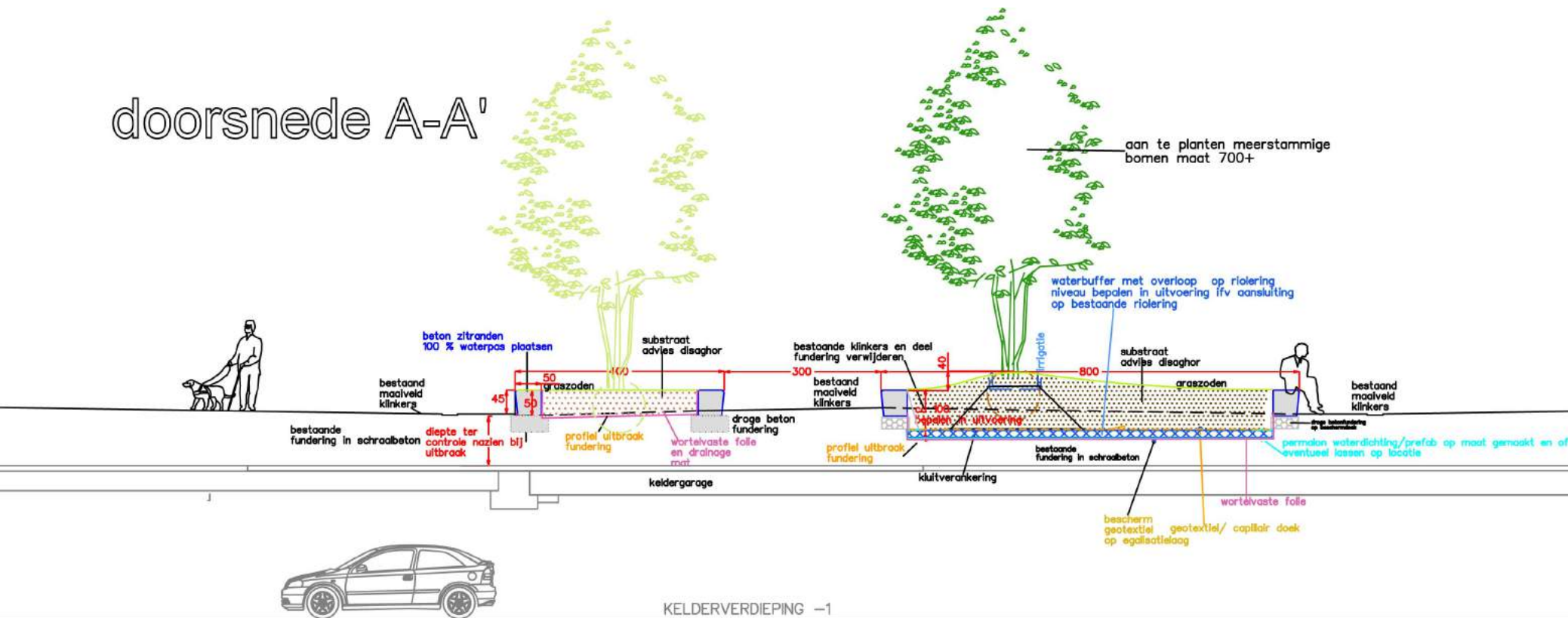


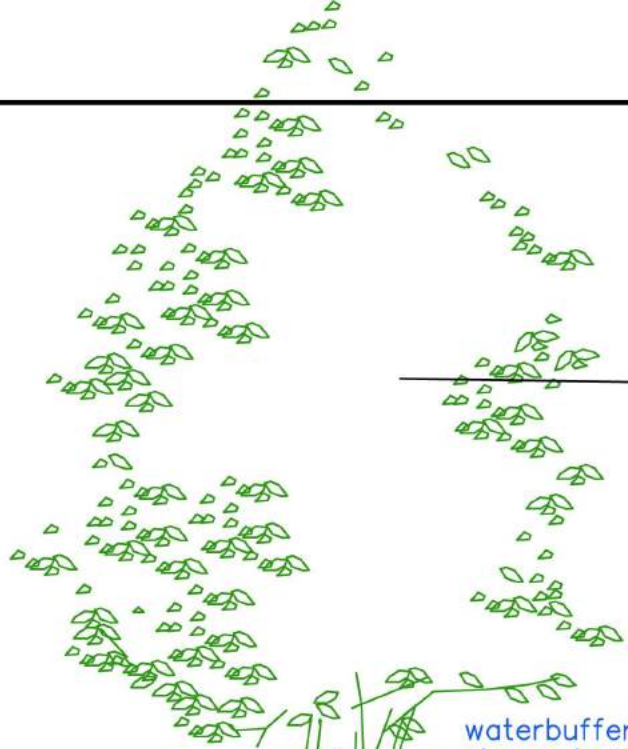
Meer groen zal zorgen voor een aangener plein wat gunstig is voor de bewoners, de recreanten en de plaatselijke handel. Dit is een win-win !



Van bij de aanvang van het concept is benadrukt dat het aanplanten van bomen op het plein de prioriteit vormen. Gezien de moeilijke situatie op de ondergrondse keldergerage kan dit enkel slagen mits voldoende en aangepast groeisubstraat en voldoende waterbuffering.

doorsnede A-A'

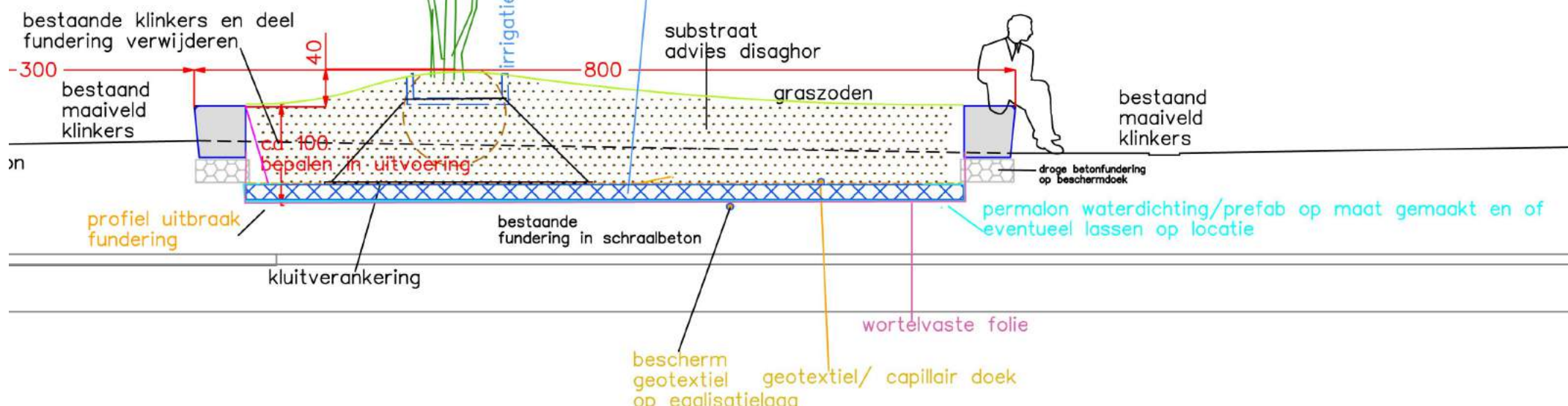




aan te planten meerstammige bomen maat 700+

waterbuffer met overloop op riolering niveau bepalen in uitvoering ifv aansluiting op bestaande riolering

5



Uitvoering

Uitbraak bestaande verharding en onder fundering . Voorafgaande controle as-built plannen en dakopbouw boven ondergrondse keldergerage.



Veiligheid werfzone (publiek toegankelijk domein)



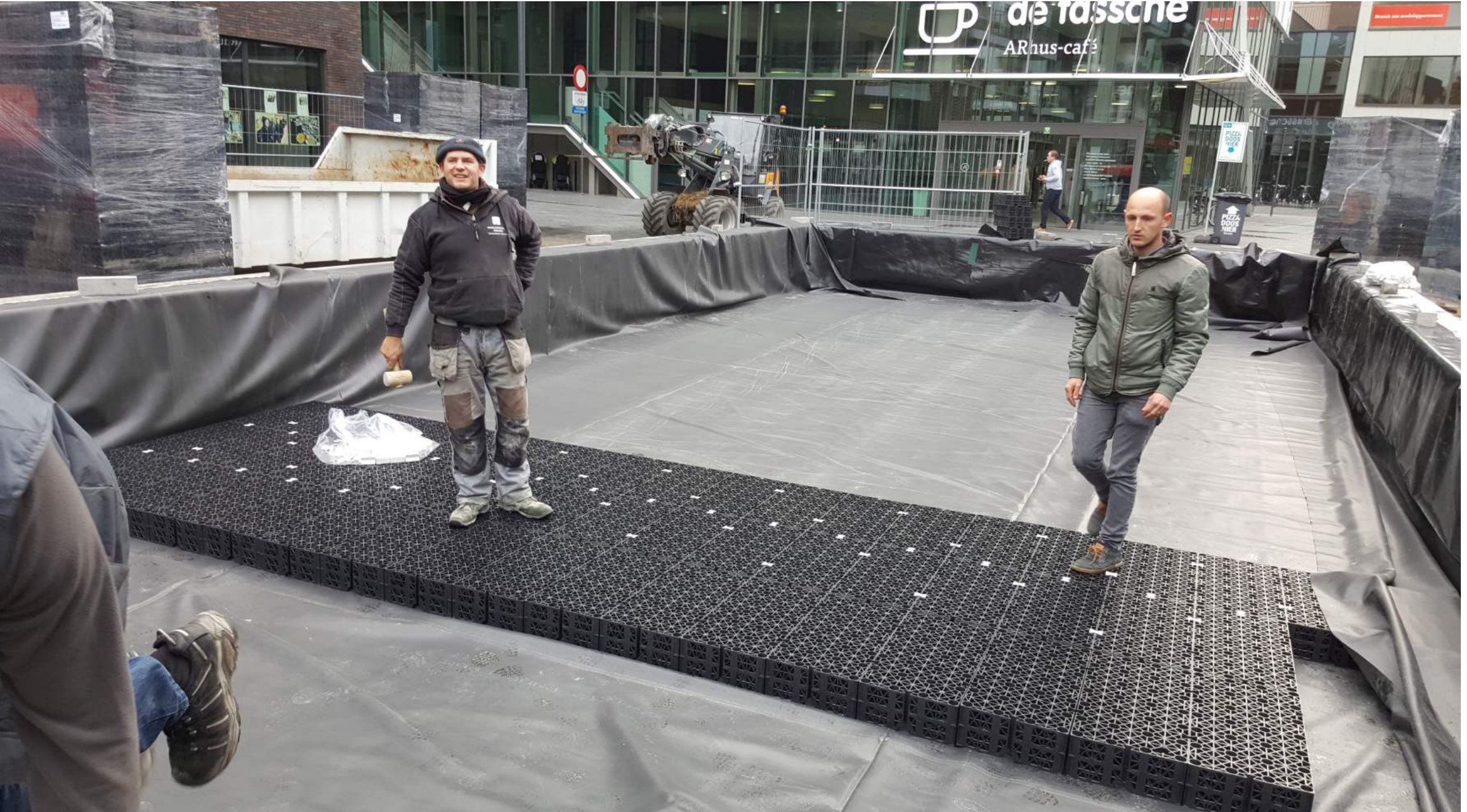
Na plaatsing opstaande randen van de plantzones is gestart met het aanbrengen van een waterdichting voor de waterbuffering. Bijkomend voordeel is dat er geen bijkomende waterdruk mogelijk is op de bestaande dakdichtingen.



Aanbrengen van wortelvaste folie en drainagemat



Plaatsen van een waterbuffersysteem met pvv kratten . Deze zijn 15 cm hoog waarbij een waterstand van 12 cm zal voorzien worden . De plantzone van 7 x 15 m zal dus 12600 L water bufferen voor 2 bomen.



Voorzien van een overloop zodat overtollige water kan wegvloeien . Bij meer dan 12 cm waterstand loopt water gravitair af. Capillaire kolommen in de kratten bevorderen afgifte van water naar het substraat.





Aanplanten van meerstammige Robinia pseudoacacia 'Bessoniana' in plantmaat 700/800







Aanbrengen van een capillair substraat zorgt ervoor dat het water uit de kratten tot bij de wortels kan komen van de beplanting. Aanbrengen van een controleschacht.



Bestaande plantvakken werden voorzien van ander daktuinsubstraat . Rond de kluit werd een bevoeiingsdrain geplaatst.

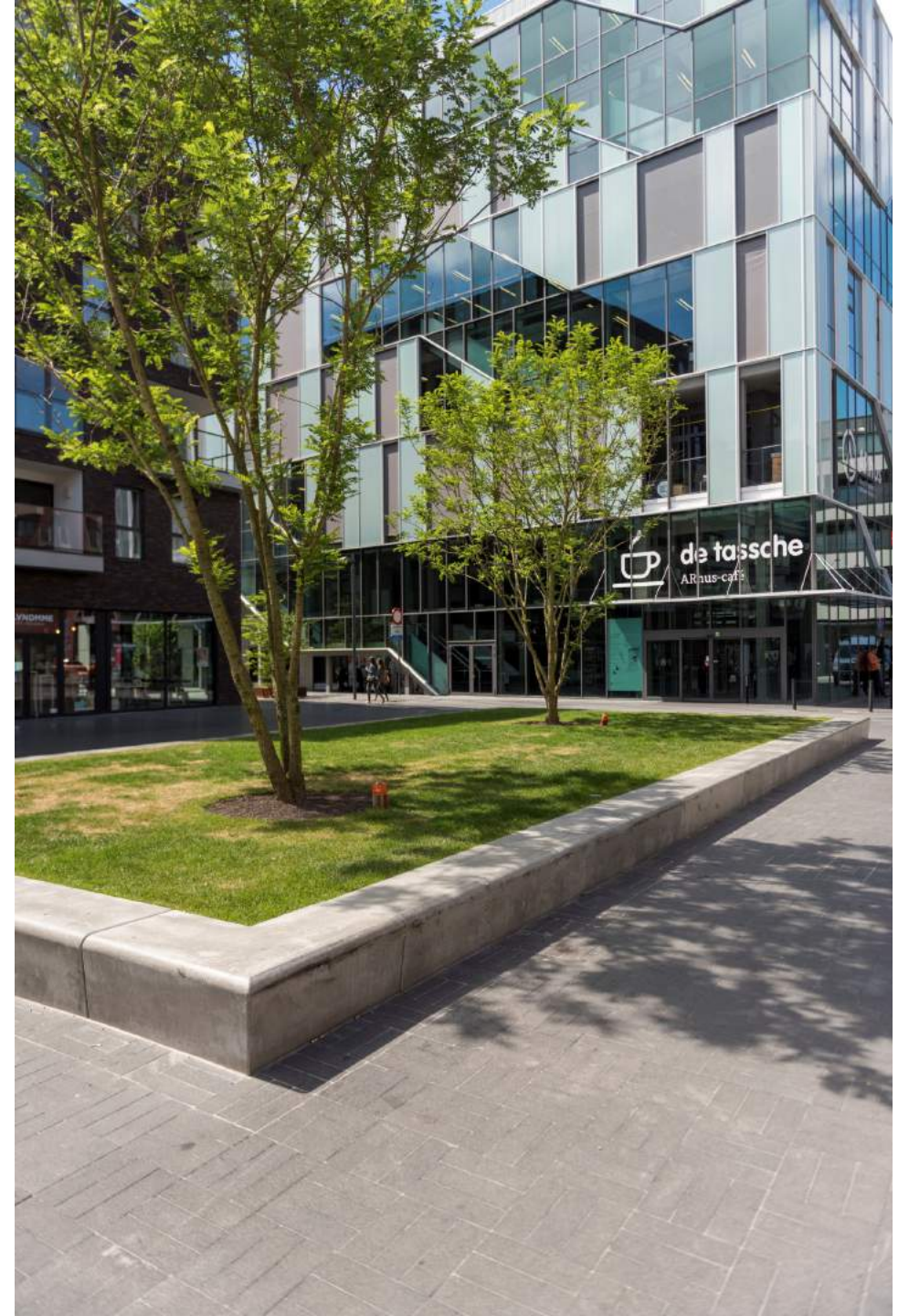
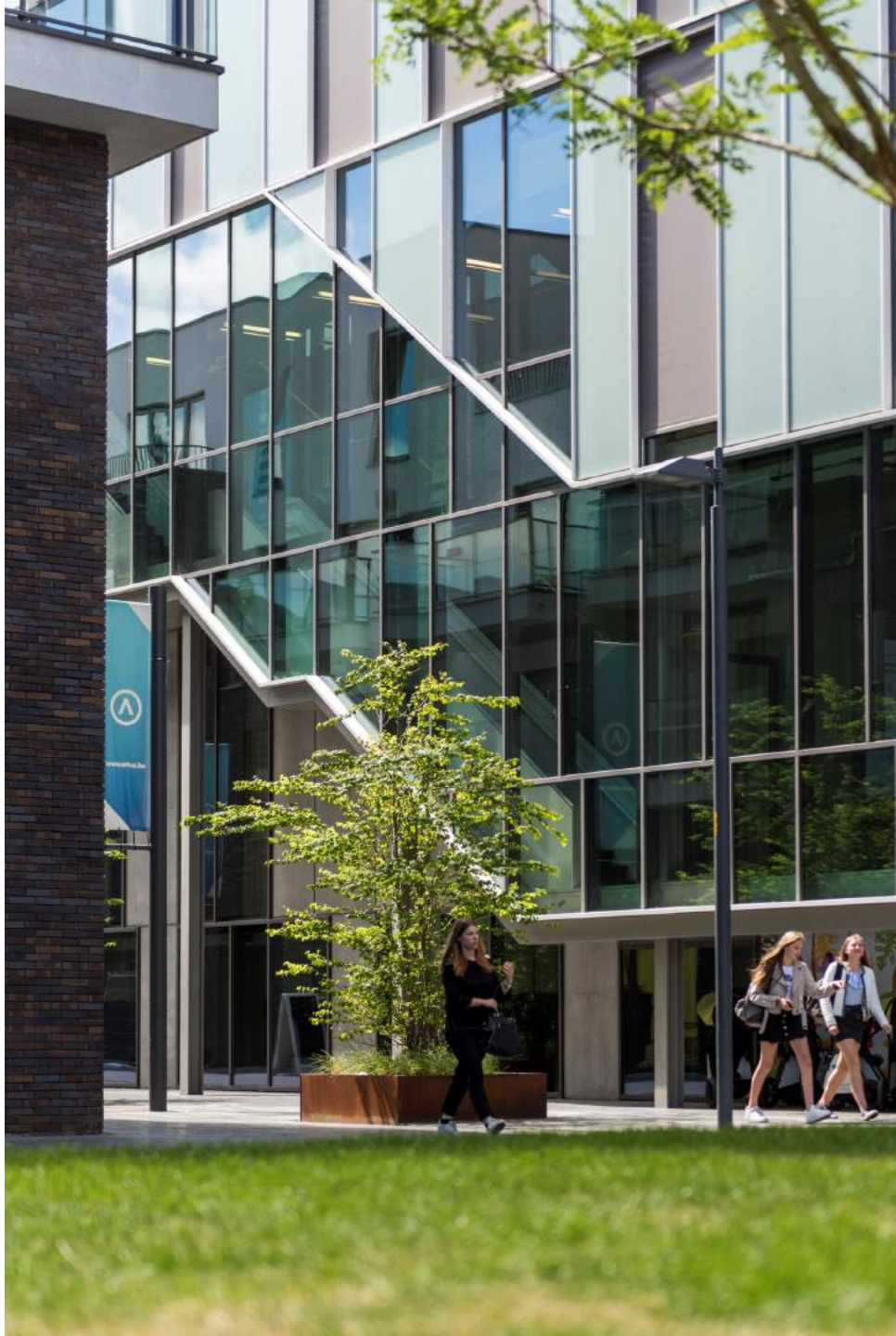




Resultaat (fotos juli 2018)















Besluit

Het belang van voldoende kwalitatief en toekomstgericht groen kan niet genoeg gepromoot worden . Vooral in stedelijk gebied is de noodzaak naar meer kwalitatief groen heel groot. Op vandaag zijn reeds tal van mooie projecten en diverse steden gerealiseerd . Bij opmaak van studies en plannen laat men best het groen over aan de vakbekwaamheid van landschapsarchitecten en stedenbouwkundigen . Mits het delen van kennis en het samenwerking tussen de verschillende disciplines kan heel wat duurzaam groen gerealiseerd worden , en dit op plaatsen waar we in eerste instantie niet verwachten . Heel wat mogelijkheden liggen voor de hand . De roep naar meer groen is groot en we zijn er van bewust dat meer groen allen maar positief is voor een leefbare en duurzame leefomgeving. Met goede praktijkvoorbeelden kunnen we de overheden stimuleren de juiste beleidsmatige keuze te maken waar kwalitatief groen centraal staat. In verhouding tot de totale kostprijs moet meer budget gaan naar levend groen !



Andere referentieprojecten , pleidooi voor meer groen diversiteit in stedelijk gebied bied kansen voor nieuwe ecosystemen

Groendak (gent)

Opdracht: ontwerp extensief groendak



Realisatie : groendak met een rijk assortiment aan beplanting (heesters, siergrassen, vaste planten, kruiden, bloembollen)





Groendak (Brugge)

Opdracht: extensief groendak boven kantoor



Realisatie: groendak met diverse beplanting bomen, hagen siergrassen passend bij zijn omgeving . Fungeert als collectieve tuin bij meergezinswoning





VEREECKE LIEVEN
tuin- & landschapsarchitectuur



Deinsesteenweg 103 | 8700 Tielt

T +32(0)51-48 46 50 | gsm +32(0)478-22 83 08

BTW BE 681 282 171 | HR brugge 84630

IBAN: BE96 2850 5588 9005

info@vereeckelieven.be

www.vereeckelieven.be